

Uponor



Uponor Smatrix Wave Thermostatic Head

SE SNABBGUIDE

Innehåll

Upphovsrätt och friskrivning	3
Förord	4
Säkerhetsföreskrifter	4
Begränsningar för radiosändning	4
Avfallshantering (elavfall)	4
Snabbguide	5
Bruksanvisning för termostathuvud	5
Installation	5
Registrera ett termostathuvud	8
Tekniska data	8



<https://www.uponor.se/vvs/smatrix/downloads.aspx>

Upphovsrätt och friskrivning

Uponor har utarbetat denna installations- och bruksanvisning och allt innehåll i den uteslutande för informationsändamål. Innehållet i handboken (inklusive diagram, logotyper, ikoner, text och bilder) omfattas av upphovsrätt och skyddas av upphovsrättslagar och fördragsbestämmelser som gäller i hela världen. Genom att använda handboken förbinder du dig att följa alla gällande upphovsrättslagar. Om du förändrar något av innehållet i handboken eller använder den för annat ändamål gör du intrång på Uponors upphovsrätt, varumärke och andra immateriella rättigheter.

Utgångspunkten för anvisningen är att alla säkerhetsåtgärder har vidtagits till fullo, och dessutom att Uponor Smatrix Wave/Wave PLUS med alla dess komponenter, såsom det beskrivs i anvisningen:

- väljs ut, projekteras, installeras och driftsätts av behöriga och sakkunniga projektörer och installatörer med iakttagande av gällande (vid installationstidpunkten) installationsanvisningar från Uponor samt av alla tillämpliga bygg- och installationsnormer och andra krav och riktlinjer
- inte (tillfälligt eller varaktigt) utsätts för temperaturer, tryck och/eller elektriska spänningar som överskrider de gränsvärden som anges på produkterna eller i anvisningar som tillhandahålls av Uponor
- blir kvar på den plats där det ursprungligen installerades och inte repareras, byts ut eller förändras utan föregående skriftligt medgivande från Uponor
- ansluts till dricksvattensystem eller kompatibla rörlednings-, värme- och/eller kylsystem som har godkänts eller specificerats av Uponor
- inte ansluts till eller används tillsammans med produkter, delar eller komponenter som inte har godkänts eller specificerats av Uponor och
- inte uppvisar tecken på åverkan, skadegörelse, otillräckligt underhåll, felaktig förvaring, vårdslöshet eller olycksfall före installation och driftsättning.

Uponor har ansträngt sig för att säkerställa att handboken är korrekt, men Uponor kan inte garantera att all den information som lämnas häri är korrekt. Uponor förbehåller sig rätten att ändra de specifikationer och funktioner som beskrivs i anvisningen och att avbryta tillverkningen av Uponor Smatrix Wave/Wave PLUS utan föregående meddelande eller förpliktelse. Anvisningen tillhandahålls i befintligt skick utan någon form av uttryckliga eller underförstådda garantier. Informationen ska verifieras självständigt innan den används.

I den utsträckning som lagen medger friskriver sig Uponor från alla uttryckliga och underförstådda garantiåtaganden, inbegripet men ej begränsat till underförstådda utfästelser om allmän lämplighet, lämplighet för visst ändamål och frånvaro av överträdelser.

Denna friskrivning avser men är inte begränsad till handbokens vederhäftighet, tillförlitlighet och felfrihet.

Uponor påtar sig under inga förhållanden något skadeståndsansvar för indirekta, speciella eller tillfälliga skador eller för förluster eller följdskador som orsakats av att innehållet eller informationen i handboken utnyttjats eller inte har kunnat utnyttjas, ej heller för anspråk som avser fel, förbiseenden eller andra felaktigheter i handboken, även om Uponor har uppmärksamats på möjligheten till sådana skador.

Denna friskrivning och andra bestämmelser i handboken begränsar inte konsumentens lagstadgade rättigheter.

Förord

Det här är en snabbstartguide som kan användas som minneslista av erfarna installatörer. Vi rekommenderar att du läser igenom hela handboken innan du installerar reglersystemet.

Säkerhetsföreskrifter

Varningar som används i handboken

Följande ikoner används i handboken som en indikation på speciella försiktighetsåtgärder vid installation och användning av Uponor-utrustning:



VARNING!

Risk för skador. Om varningen ignoreras kan personer eller komponenter skadas.



FÖRSIKTIGT!

Om försiktighet inte visas kan funktionsfel uppstå.

Säkerhetsåtgärder

Genomför följande åtgärder vid installation och användning av all slags Uponor-utrustning:

- Läs och följ anvisningarna i installations- och bruksanvisningen.
- Installationen måste utföras av behörig person i enlighet med gällande bestämmelser.
- Garantin gäller ej om förändringar eller modifieringar görs som inte beskrivs i denna handbok.
- All strömtillförsel måste vara frånslagen innan ledningsarbeten påbörjas.
- Använd inte vatten för att rengöra Uponor-komponenter.
- Utsätt inte Uponor-komponenter för lättantändliga ångor eller gaser.

Vi påtar oss inget ansvar för skador eller driftstopp som orsakas av att dessa föreskrifter inte följs.

Nätspänning



VARNING!

Uponor-systemet drivs med elström 230 V AC, 50 Hz. Slå omedelbart ifrån spänningen vid nödsituationer.

Tekniska förutsättningar



FÖRSIKTIGT!

Undvik störningar genom att separera installations- och datakablar från nätkablar med högre spänning än 50 V.

Begränsningar för radiosändning

Uponor-systemet använder radiovågor. Den frekvens som används är reserverad för liknande tillämpningar och risken för störningar från andra radiokällor är mycket låg.

I vissa sällsynta fall kan det dock vara svårt att upprätta en fullgod radiokommunikation. Räckvidden är tillräcklig för de flesta tillämpningar, men alla byggnader innehåller olika hinder som påverkar radiokommunikationen och det maximala sändningsavståndet. Om kommunikationsproblem uppstår rekommenderar Uponor att antennen placeras på en bättre plats, och att Uponors radiokällor inte installeras för nära varandra (**minst 40 cm avstånd**), för att lösa problemet.

Avfallshantering (elavfall)



OBS!

Tillämpligt i Europeiska unionen och andra europeiska länder med åtskilda återvinningssystem.



Det här symbolen på produkten eller i dokumentationen betyder att den inte får kastas tillsammans med hushållsavfall vid slutet av sin livstid. För att förhindra eventuella skador på miljö och människors hälsa från okontrollerad avfallshantering ska denna produkt separeras från andra typer av avfall och återvinnas för att främja hållbar återvinning av materiella resurser.

Privatpersoner bör kontakta den återförsäljare som sålt produkten eller sin kommun för vidare information om var och hur de kan lämna in produkten för miljövänlig återvinning.

Företagsanvändare bör kontakta sin leverantör och kontrollera villkoren i köpekontraktet. Denna produkt får inte blandas med annat kommersiellt avfall.

Snabbguide



OBS!

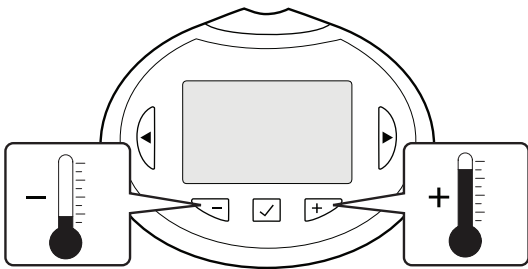
Det här är en snabbstartguide som kan användas som minneslista av erfarna installatörer. Vi rekommenderar att du läser igenom hela handboken innan du installerar reglersystemet. Se QR-koden för nedladdningslänk.

Bruksanvisning för termostathuvud

Justering av temperatur

Rumstemperaturbörvärdet justeras primärt med en rumstermostat.

I ett rum utan en registrerad rumstermostat justeras rumstemperaturbörvärdet på termostathuvudet.

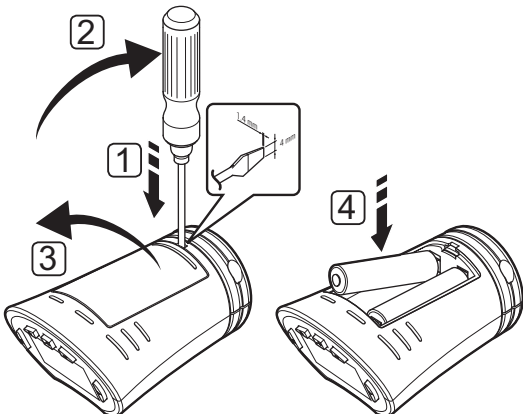


Installation

Termostathuvudet kan installeras i rum med (börvärde från termostat) eller utan en rumstermostat (börvärde från termostathuvud).

Isättning av batterier

Termostathuvudet genomför ett självtest under ca. 10 sekunder när batterierna sätts i. Systemet kommer att vara blockerat för signaler.



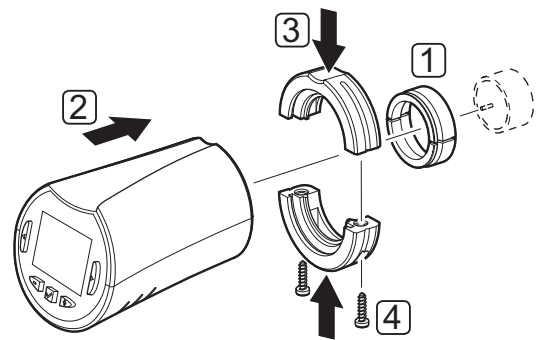
Installera termostathuvudet på vatten radiatorn

Termostathuvuden levereras i kit med adaptrar, plastkonsoler och skruvar.



FÖRSIKTIGT!

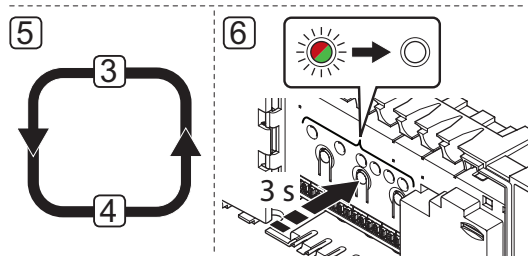
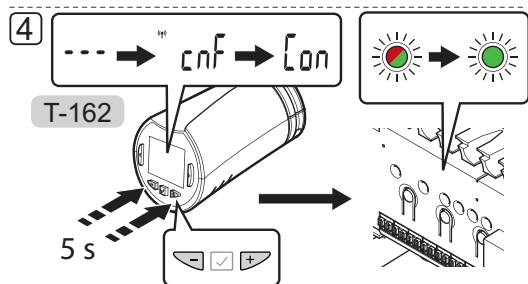
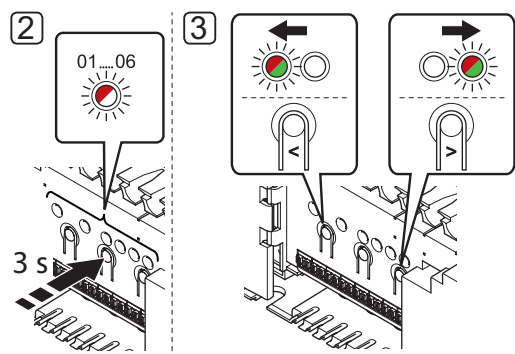
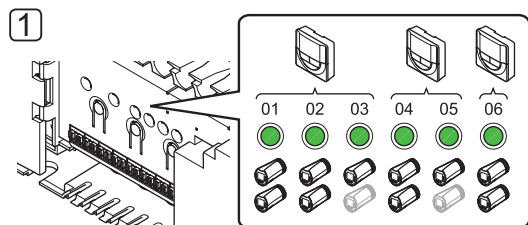
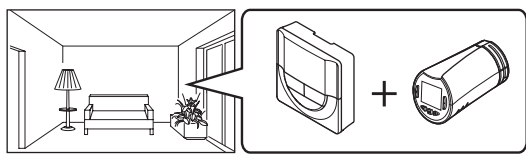
Termostathuvuden måste installeras på en radiator innan den registreras till en reglercentral. Eftersom termostathuvudet kommer att genomföra en kalibrering av ventilens slaglängd när den registreras, för att styra ventilen på radiatorn på ett korrekt sätt.



För att installera ett termostathuvud på en vatten radiator ska du:

1. Montera adaptern på vatten radiatorn. Gängade M28- eller M30-adaptrar levereras med termostathuvudet.
2. Håll termostathuvudet mot adaptern.
3. Fäst plastkonsolerna på adaptern och termostathuvudet.
4. Fäst plastkonsolerna med de två skruvarna.

Registrera termostathuvudena till reglercentralen i rum med en termostat



OBS!

Termostaten som styr de termiska huvudena bör inte även styra golvvärmesystemet. Anteckna för säkerhetsskull



OBS!

Registrera den tredje till nästa kanal om två termiska huvuden redan har registrerats till en kanal på linjen. Om fler termostatkanaler behövs kan de läggas till i termostatens registreringsläge.



OBS!

Det finns ingen indikation som visar om ett termostathuvud redan är registrerat till en kanal.



FÖRSIKTIGT!

Termostathuvuden måste installeras på en radiator innan den registreras till en reglercentral. Eftersom termostathuvudet kommer att genomföra en kalibrering av ventilens slaglängd när den registreras, för att styra ventilen på radiatoren på ett korrekt sätt.

Registrering av termostathuvuden i reglercentraler:

1. En termostat måste registreras till ett tillräckligt antal kanaler för att möjliggöra styrning av alla termostatiske huvuden i ett rum. Maximalt två termostatiske huvuden kan registreras per kanal.

Se avsnittet *Uponor Smatrix Wave/Wave PLUS dokumentation*, för mer information.

2. Tryck på och håll nere knappen **OK** på reglercentralen i ca. 3 sekunder tills lysdioden eller den första oregistrerade kanalen blinkar röd. Om alla kanaler är registrerade till termostaten blinkar lysdioden röd och grön.

3. Använd knapparna < eller > för att flytta markören (lysdioden blinkar röd) till den avsedda termostatkanalen (grön lysdiod). Lysdioden blinkar röd och grön.

Om den första kanalen är full ska du flytta markören till nästa termostatkanal på linjen.

4. TERMOSTATHUVUD T-162

- 4.1 Tryck på och håll ned knapparna - och + på termostathuvudet tills texten **Cnf** (konfigurera) och en kommunikationssymbol visas.

Texten **Con** visas på displayen och den valda lysdiodkanalen i reglercentralen lyser nu fast grön när registreringen är klar.

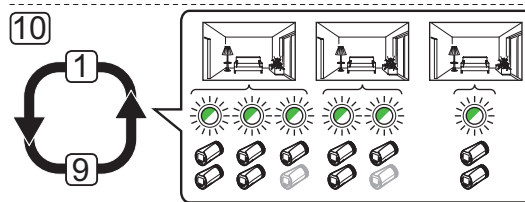
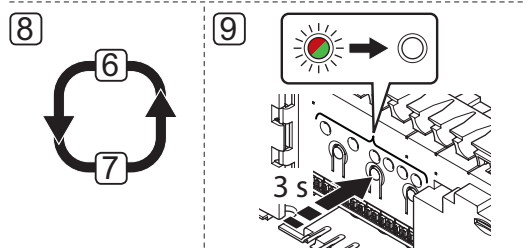
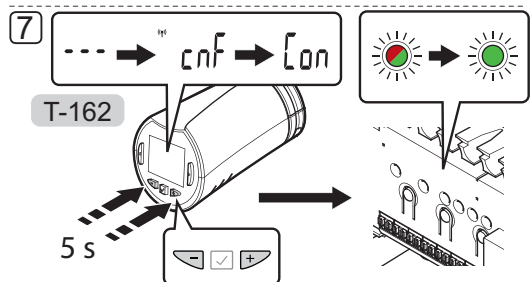
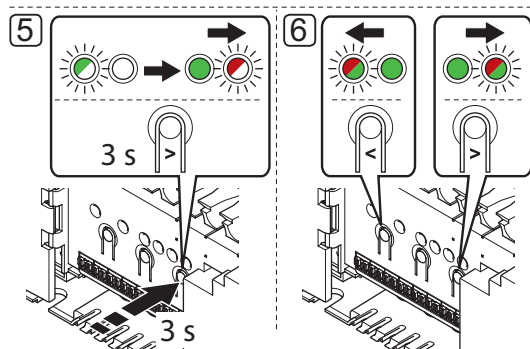
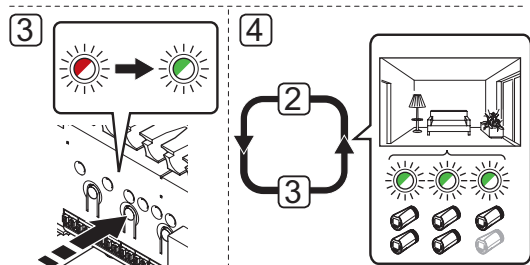
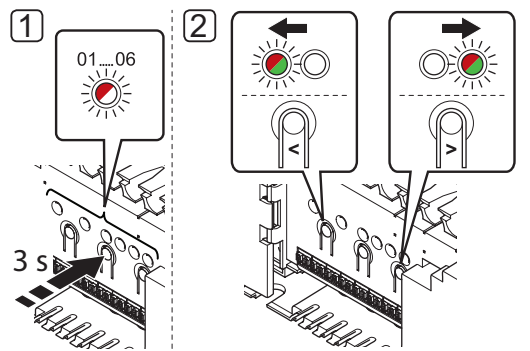
Obs!

Om texten --- visas i termostathuvuddisplayen har registreringen misslyckats. Upprepa steg 2 genom 3 och försök med nästa kanal på linjen om två andra termostathuvuden redan har registrerats till den aktuella linjen.

5. Tryck på en av knapparna på reglercentralen och upprepa steg 3 till 4 tills alla termostathuvuden är registrerade.

6. För att avsluta registrering och återvända till driftläge, tryck på och håll nere knappen **OK** på reglercentralen i ca. 3 sekunder tills de gröna lysdioderna slocknar.

Registrera termostathuvudena till reglercentralen i rum utan en termostat



! OBS! Registrera den tredje till nästa kanal om två termiska huvuden redan har registrerats till en kanal på linjen. Om fler termostatkanaler behövs kan de läggas till i termostatens registreringsläge.

! OBS! Det finns ingen indikation som visar om ett termostathuvud redan är registrerat till en kanal.

! FÖRSIKTIGT! Termostathuvuden måste installeras på en radiator innan den registreras till en reglercentral. Eftersom termostathuvudet kommer att genomföra en kalibrering av ventilens slaglängd när den registreras, för att styra ventilen på radiatoren på ett korrekt sätt.

Registrering av termostathuvuden i reglercentraler:

1. Tryck på och håll nere knappen **OK** på reglercentralen i ca. 3 sekunder tills lysdioden eller den första oregistrerade kanalen blinkar röd. Om alla kanaler är registrerade till termostaten blinkar lysdioden röd och grön.
2. Använd knapparna **<** eller **>** för att flytta markören (lysdioden blinkar röd) till den första tomma kanalen som behövs för rummet (ingen lysdiod). Lysdioden blinkar röd.
3. Tryck på knappen **OK** för att välja kanal för registrering. Lysdioden för den valda kanalen börjar blinka grön.
4. Upprepa steg 2 och 3 tills ett tillräckligt antal kanaler i rummen har skapats.
5. Tryck på och håll nere **>** knappen på reglercentralen tills de valda kanalerna lyser grönt och nästa på linjen börjar blinka rött. En kanal utan en termostat har skapats.
6. Använd knapparna **<** eller **>** för att flytta markören (lysdioden blinkar röd) till den första kanalen i rummet (grön lysdiod). Lysdioden blinkar röd och grön.

Om den första kanalen är full ska du flytta markören till nästa kanal på linjen.

7. TERMOSTATHUVUD T-162

7.1 Tryck på och håll ned knapparna - och + på termostathuvudet tills texten **CnF** (konfigurera) och en kommunikationssymbol visas. Texten **Con** visas på displayen och den valda lysdiodkanalen i reglercentralen lyser nu fast grön när registreringen är klar.

Obs! Om texten --- visas i termostathuvuddisplayen har registreringen misslyckats. Upprepa steg 2 genom 3 och försök med nästa kanal på linjen om två andra termostathuvuden redan har registrerats till den aktuella linjen.

8. Tryck på en av knapparna på reglercentralen och upprepa steg 6 till 7 tills alla termostathuvuden är registrerade.
9. För att avsluta registrering och återvända till driftläge, tryck på och håll nere knappen **OK** på reglercentralen i ca. 3 sekunder tills de gröna lysdioderna slocknar.
10. Upprepa steg 1 till 9 tills alla termostathuvuden i alla rum är registrerade.

Registrera ett termostathuvud

Om ett termostathuvud har registrerats felaktigt eller om en registrering av en termostat behöver göras om, är det möjligt att ta bort den nuvarande zonregistreringen från reglercentralen.

Så här avregistrerar du en zon:

1. Gå till registreringsläge. Lysdioden för kanal 1 blinkar röd/grön, eller den första oregistrerade kanalen blinkar röd.
2. Använd knapparna < eller > för att flytta markören (lysdioden blinkar röd) till den valda kanalen (blinkar grön om registrerad) för att avregistrera.
3. Tryck på knapparna < och > samtidigt tills lysdioderna för de valda kanalerna börjar blinka röda (ca 5 sekunder). Alla kanaler i zonen är avregistrerade.

Tekniska data

Termostathuvud	T-162
IP	IP20 (IP: kapslingsklass för produktens aktiva delar och skydd mot vatten)
Högsta relativa fuktighet i omgivningsluften	85 % vid 20 °C
CE-märkning	
ERP (endast termostat)	IV
Lågspänningsprovning	EN 60730-1* och EN 60730-2-9***
EMC-provning (elektromagnetisk kompatibilitet)	EN 60730-1 och EN 301-489-3
ERM-provning (elektromagnetisk kompatibilitet och radiospektrum)	EN 300 220-3
Strömförsörjning	Två 1,5 V alkaliska batterier typ AAA
Spänning	2,2–3,6 V
Maximal slaglängd	3,5 mm
Maximal styrka	70 N
Differenstryck	1,5 bar
Drifttemperatur	0 °C – +40 °C
Förvaringstemperatur	-10 °C – +50 °C
Radiofrekvens	868,3 MHz
Sändarens intermittensfaktor	< 1 %

* EN 60730-1 Automatiska elektriska styr- och reglerdon för hushållsbruk -- Del 1: Allmänna krav

** EN 60730-2-1 Automatiska elektriska styr- och reglerdon för hushållsbruk -- Del 2-1: Särskilda krav på styr- och reglerdon för elektriska hushållsapparater

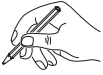
*** EN 60730-2-9 Automatiska elektriska styr- och reglerdon för hushållsbruk -- Del 2-9: Särskilda krav på temperaturkännande reglerdon

Kan användas i hela Europa



Överensstämmelseförklaring:

Vi förklarar härmed under eget ansvar att de produkter som behandlas i denna anvisning uppfyller alla de väsentliga krav som framgår av direktiv 1999/5/EG från mars 1999.



A series of horizontal dotted lines spanning the width of the page, providing a guide for handwriting practice.

SE



Uponor AB; Uponor VVS
www.uponor.se

Uponor förbehåller sig rätten att utan föregående meddelande ändra specifikationerna för ingående komponenter enligt vår policy om ständig förbättring och utveckling.

Uponor